

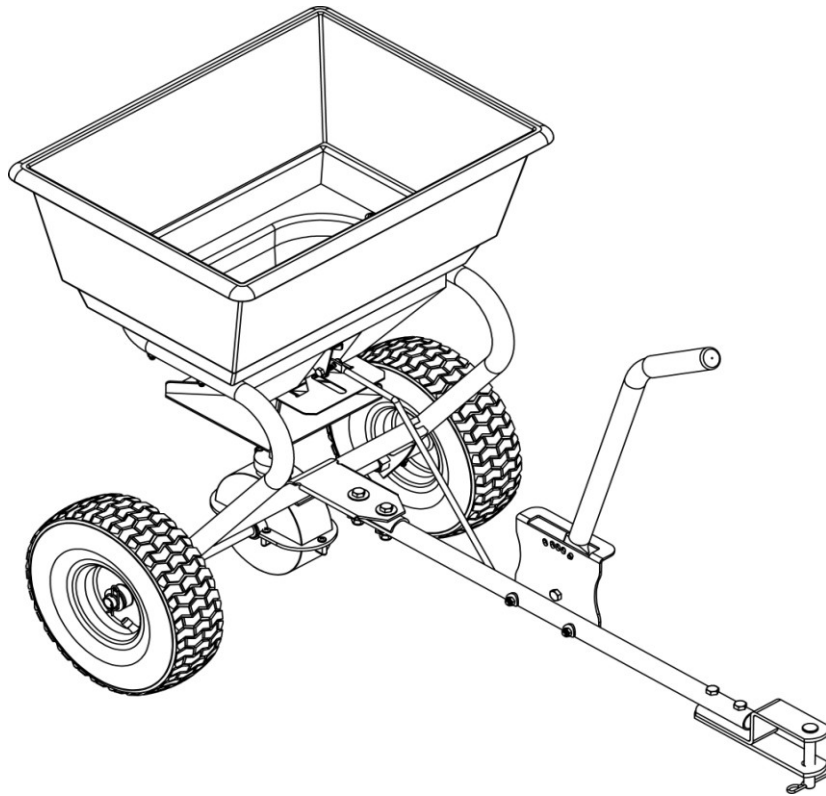


BT1200

Rozmetadlo / Posypový vozík

SHARK 60kg

800-00-42



Uživatelský manuál

Návod k sestavení

Oficiální dovozce:

ASP Group s.r.o.
Staroplzenecká 290, 326 00, Letkov
+420 378 21 21 21
info@aspgroup.cz
www.aspgroup.eu

NÁVOD USCHOVEJTE PRO BUDOUCÍ POUŽITÍ

ZÁSADY BEZPEČNÉ PRÁCE

- Před použitím rozmetadla se seznámte s bezpečnou obsluhou tažného vozidla.
- Přečtěte si výstražné štítky a pokyny pro zacházení s chemikáliemi, které chcete aplikovat
- Při aplikaci zahradních nebo travních chemických látek a při manipulaci s nimi vždy používejte ochranné brýle, rukavice a pevnou pracovní obuv.
- Nedovolte, aby kdokoli jezdil nebo seděl na rámu posypového vozíku.
- Nikdy nedovolte, aby tažné vozidlo nebo posypový vozík obsluhovaly děti.
- S rozmetadlem smí pracovat pouze osoby seznámené s jeho obsluhou, řádně proškolené a poučené o bezpečnosti práce.
- Rozjíždějte se vždy pouze na první (pomalý) rychlostní stupeň a s nízkými otáčkami motoru, a pokud to podmínky dovolují, pomalu zvyšujte rychlost. Maximální rychlost při práci: 8 km/h.
- Při práci s rozmetadlem nejezděte blízko potoků a příkopů, dávejte pozor na díry a další překážky, které by mohly způsobit ztrátu kontroly nad tažným a přípojným strojem.
- Před jízdou na svahu si přečtěte informace o pravidlech bezpečné jízdy na svahu v návodu k obsluze vozidla. Vyhýbejte se strmým svahům!!



BEZPEČNOSTNÍ VAROVÁNÍ



Než začnete rozmetadlo používat, pečlivě si prosím prostudujte tento návod a ubezpečte se, že jste dokonale pochopili uvedené pokyny a bezpečnostní varování.

Nedodržení bezpečnostních pokynů a varování, nesprávná obsluha nebo nesprávná údržba rozmetadla může způsobit vážné zranění obsluhy nebo okolostojících osob.

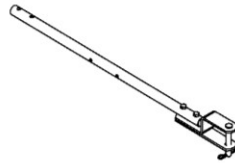
Bezpečnostní pokyny a varování

- Na vozíku **NIKDY** nepřevázejte žádné osoby, nesedejte ani nestoupejte na něj.
- **NEDOVOLTE**, aby si na vozíku hrály děti, stály na něm nebo na něj šplhaly.
- **NIKDY** nepřekračujte maximální jmenovitou nosnost násypky 60 kg.
- Poškozené nebo opotřebované díly **IHNED** vyměňte nebo opravte.
- Zabraňte zranění osob a / nebo poškození zařízení. **NEPŘEKRAČUJTE RYCHLOST 8 KM/H.**
- Tahejte rozmetadlo **POUZE** za k tomu určenými stroji (čtyřkolky, UTV, zahradní traktory apod.)
- Před použitím rozmetadla jej **VŽDY** pečlivě překontrolujte, zda je v dobrém technickém stavu.
- Před prací **VŽDY** zkontrolujte, zda jsou dotažené všechny šrouby, matice a namontované díly.
- Při provozu **VŽDY** udržujte ruce a nohy mimo dosah pohybujičích se částí.
- Pokud je rozmetadlo poškozené nebo opotřebované **NEPOUŽÍVEJTE** jej. Může to způsobit zranění obsluhy nebo okolostojících osob.
- Před použitím se **VŽDY** přesvědčte, že rozmetadlo je správně připojené a řádně zajištěné k tažnému zařízení tažného vozidla.
- **NIKDY** neplňte zásobník, pokud vozík není připojen k tažnému vozidlu.
- **VŽDY** se řiďte pokyny v tomto návodu.
- Částičky vymrštěné rozmetadlem mohou být nebezpečné. Při práci zajistěte, aby v dosahu rozmetadla nebyly v okruhu cca 30 m žádné osoby ani zvířata.

Obsah balení



Sestava rozmetadla
1 ks



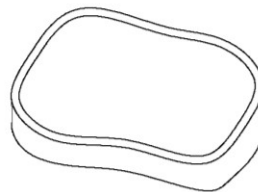
Tažná tyč
1 ks



Kulisa
1 ks



Síto násypky
1 ks



Kryt proti dešti
1 ks



Ovládací tyč
1 ks



Šroub M8x50
2 ks



Šroub M6x45
2 ks



Šroub M6x16
2 ks



Prohnutá podložka Ø8
2 ks



Prohnutá podložka
Ø6,5
2 ks



Velká plochá podložka
Ø8
2 ks



Velká plochá podložka
Ø6
2 ks



Nylonová podložka
2 ks



Samojistná matice M6
4 ks



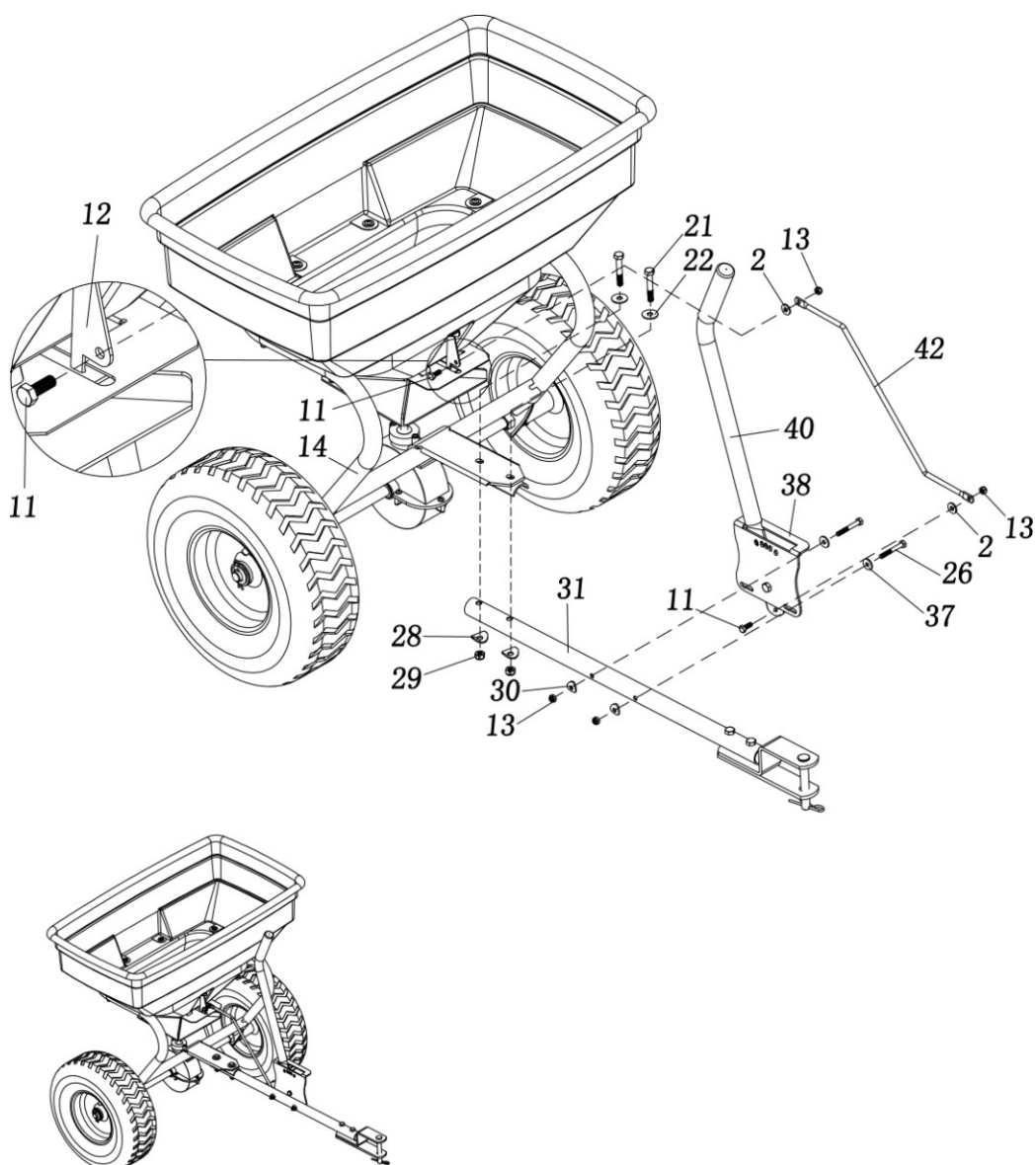
Samojistná matice M8
2 ks

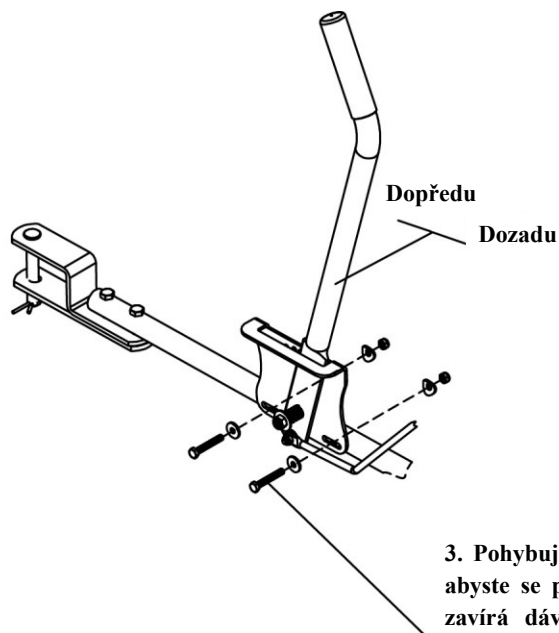


Stranový klíč 10-13 mm
Stranový klíč 10-14 mm

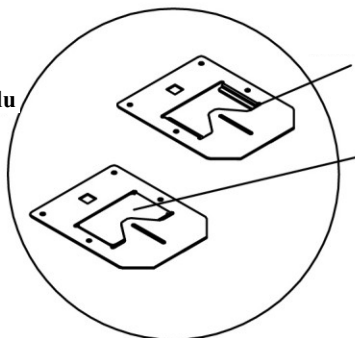
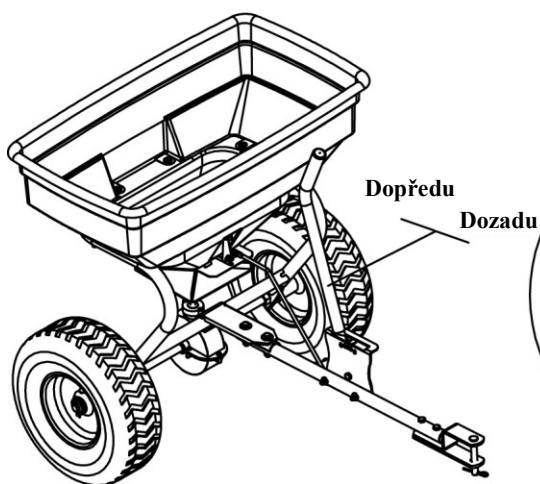
Sestavení rozmetadla

1. Připevněte tažnou tyč (# 31) k vozíku (# 14) pomocí dvou šestihranných šroubů M8x50 (# 21), velkých plochých podložek Ø8 (# 22), prohnutých podložek Ø 8,5 (# 28) a samojistných matic M8 (# 29).
2. Přišroubujte desku s kulisou (# 38) k tažné tyči (# 31) pomocí dvou šestihranných šroubů M6x45 (# 26), velkých plochých podložek Ø 6 (# 37), prohnutých podložek Ø 6,5 (# 30) a samojistných matic M6 (# 13). **Matice zatím neutahujte.**
3. Připevněte horní konec ovládací tyče (# 42) k upevňovací desce (# 12) pomocí šestihranného šroubu M6x16 (# 11), nylonové podložky (# 2) a samojistné matice M6 (# 13). Po utažení samojistné matice jí povolte o 1/2 otáčky zpět.
4. Připevněte spodní konec ovládací tyče (# 42) k rukojeti (# 40) pomocí šestihranného šroubu M6x16 (# 11), nylonové podložky (# 2) a samojistné matice M6 (# 13). Po utažení pojistné matice jí o 1/2 otáčky povolte. Nastavte ovládací tyč s dávkovačem podle potřeby, pak všechny šrouby a matice dotáhněte.



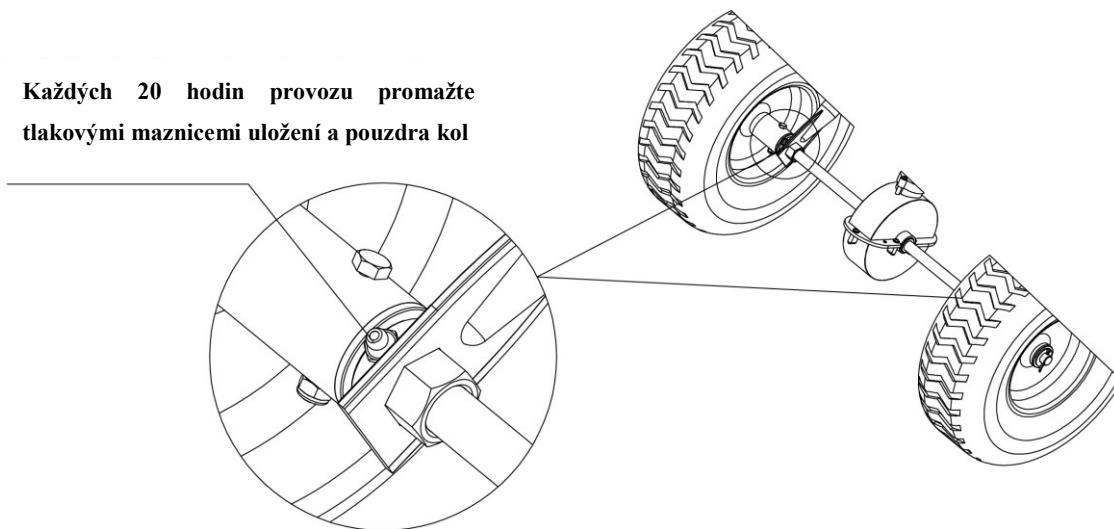


3. Pohybuje ovládací tyčí dopředu a dozadu, abyste se přesvědčili, že tyč naplno otevírá a zavírá dávkovač. Není-li tomu tak, povolte šestihranné šrouby M6x40 a samojistné matice M6, a po novém seřízení ověřte, zda ovládací tyč zcela otevírá a zavírá dávkovač. Po seřízení matice dotáhněte.



1. Posunete-li ovládací tyč na doraz dopředu, je dávkovač naplno otevřený.
2. Posunete-li ovládací tyč na doraz dozadu, je dávkovač naplno zavřený.

Každých 20 hodin provozu přemazte tlakovými maznicemi uložení a pouzdra kol



Práce s rozmetadlem

POUŽÍVÁNÍ POSYPOVÉHO VOZÍKU

- Tento posypový vozík je určený k rozmetávání travního osiva, hnojiv, posypové soli a podobně.
- Vozík je určený k tažení za čtyřkolkou, UTV, zahradními traktory a podobnými, k tomu účelu určenými vozidly. Dbejte na to, aby byl rozmetací talíř rozmetadla byl rovnoběžně se zemí.
- Před plněním násypky se přesvědčte, že posypový materiál je sypký a suchý. Pokud v materiálu naleznete hrudky, prosejte jej přes síto, případně je rozdrťte. Po naplnění zakryjte násypku krytem, který chrání posypový materiál před větrem a vlhkostí.
- Přečtěte si pokyny uvedené na obalech materiálů, které chcete aplikovat, abyste mohli správně nastavit dávkování a intenzitu posypu.
- Při práci s vozíkem jezděte vždy pouze směrem dopředu, nikdy necouvejte.

DÁVKOVÁNÍ ROZMETÁVANÉHO MATERIÁLU

1. Množství rozmetávaného materiálu se reguluje ovládací pákou, která mění velikost otvoru dávkovače. Posuňte ovládací páku do požadované aretované polohy.
2. Před plněním násypky, doplňováním posypového materiálu a před zastavením nebo otáčením vždy uzavřete spodní otvor násypky, aby nedošlo k aplikaci většího množství hnojiva na jedno místo.
3. Rozjeďte se, a teprve poté začněte rozmetat materiál posunutím ovládací páky do aretované polohy.

RADY PRO APLIKACI

1. Rozmetadlo pokrývá pruh široký 3 - 3,5 m podle použitého materiálu a rychlosti jízdy.
2. Při rozmetání postupujte tak, aby se jednotlivé posypané pruhy mírně překrývaly. Zabráníte tím vzniku případných nedosypaných míst.
3. Nejprve ošetřete oba kratší konce trávníku. Tím si vytvoříte příčné koncové pruhy pro otáčení. Poté jezděte přes ošetřovanou plochu tam a zpět a aplikujte materiál mezi oběma příčnými pruhy.
4. Má-li trávník nepravidelný tvar, proveďte aplikaci podél obvodu a potom pracujte napříč.
5. Jeďte koly rozmetadla cca 1,5 m od ploch, které nemají být ošetřeny.

DŮLEŽITÉ:

Při rozmetání v blízkosti okrasných rostlin buďte opatrní - přípravky proti plevelu je mohou zničit.

DŮLEŽITÉ:

Při rozmetávání jezděte rychlostí 8 km/h nebo méně.

DŮLEŽITÉ:

NÁSYPKU NEPŘETĚŽUJTE! Do násypky nikdy nedávejte více materiálu, než je maximální povolená nosnost 60 kg. Jinak může dojít k poškození rozmetadla.

Před transportem rozmetadla nebo před přejezdem na jiné místo násypku vždy vyprázdněte. Násypku plňte až na ploše určené k posypání. Jinak může dojít k sesednutí materiálu v násypce a následnému ucpávání výstupního otvoru rozmetadla.

Údržba a uložení

ÚDRŽBA

- Po každém použití rozmetadlo vyprázdněte a vyčistěte násypku.
- Po každém použití rozmetadlo důkladně opláchněte a vysušte jej zvenčí i zevnitř.
- Před použitím se ujistěte, že pneumatiky mají správný tlak.
- Pravidelně kontrolujte dotažení upevňovacích prvků, které by se mohly uvolnit.
- 1x ročně nebo v případě potřeby častěji očistěte a lehce promažte všechny pohyblivé části.
- Poškrábané nebo opotřebované lakované kovové povrchy opravte vhodným lesklým sprejem.

DŮLEŽITÉ:

Pokud je nutné některou součást vyměnit, používejte pouze díly, které odpovídají specifikacím výrobce. Náhradní díly, které těmto specifikacím neodpovídají, mohou způsobit snížení bezpečnosti nebo špatnou funkci rozmetadla.

ULOŽENÍ

- Nikdy nenechávejte zbylý materiál v zásobníku po delší dobu.
- Před uložením se přesvědčte, že rozmetadlo je bez zbytků posypového materiálu, čisté a suché.
- Za nepříznivých povětrnostních podmínek a v zimních měsících uskladněte rozmetadlo v interiéru nebo v krytých prostorách.



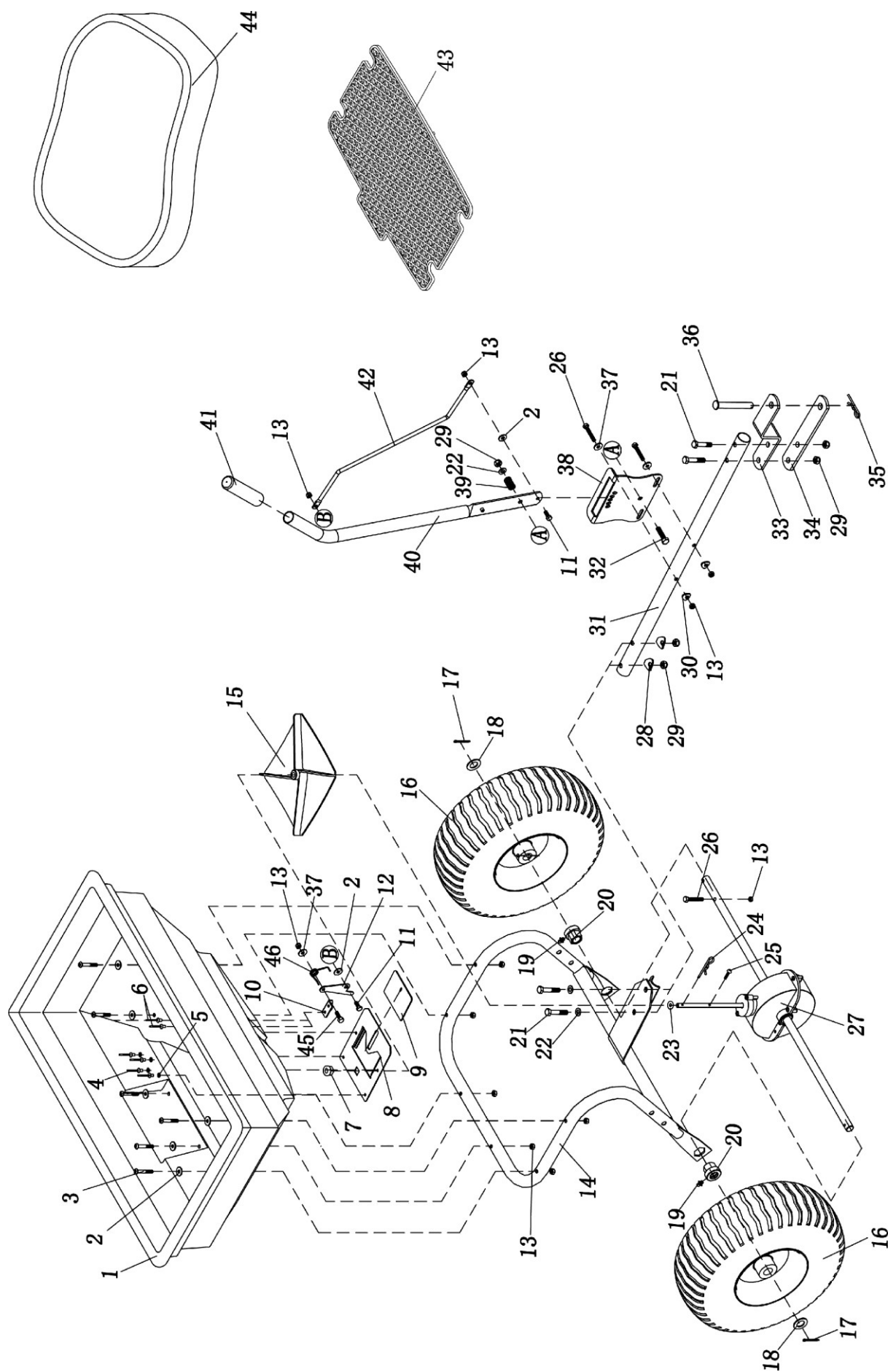
VAROVÁNÍ

NEHUSTĚTE pneumatiky nad maximální přípustný tlak. Při explozi pneumatiky hrozí vážné zranění. Nepoužívejte opotřebované pneumatiky nebo pneumatiky, které nedrží tlak.
Maximální přípustný tlak: 140 kPa

TECHNICKÉ ÚDAJE

Kapacita násypky:	60 L
Rozměry násypky:	75 x 42 x 34 cm
Pracovní záběr:	3 - 3,5 m
Délka tažné tyče:	74 cm
Hmotnost:	17.4 kg
Vnější rozměry:	107 x 76.7 x 77 cm
Průměr kol:	36 cm
Šířka kol:	13 cm

Výkresy a rozpis dílů



ROZPIS DÍLŮ

Pos.	Číslo dílu	Název dílu	Kusů
1	N512-00020	Hopper Assembly	1
2	BS1200-0009	Nylon Washer	8
3	9104-06045-BXG	Inner Hex Screw M6x45	6
4	9504-05013-YH	Open End Blind Rivet M5x13	4
5	9301-05000-BXG	Flat Washer Ø5	4
6	9504-05008-YH	Open End Blind Rivet M5x8	2
7	N512-00009	Swivel Axle Bushing	1
8	BS1200-00001-PG	Fixed Adjustable Plate	1
9	BS1200-00002-PG	Active Adjustable Plate	1
10	N512-00023-CD	Base for Torsion Spring	1
11	9101-06016-CD	Hex Bolt M6x16	2
12	BS1200-00013-CD	Fix Plate for Adjustable Rod	1
13	9206-06000-CD	Lock Nut M6	12
14	BT1200-01000	Frame Tube assembly	1
15	N514-00004	Impeller	1
16	BS1200-03000	Wheel	2
17	9404-03030-CD	Cotter Pin Ø3x30	2
18	9301-16000-CD	Flat Washer (1.5t)	2
19	9701-06000	Oil Cup M6	2
20	BS1200-00004-CD	Wheel Axle Bushing	2
21	9101-08050-CD	Hex Bolt M8x50	4
22	9302-08000-CD	Big Flat Washer Ø8	3
23	N575-00014	Thin Gasket	1
24	N565-00009	R Pin	1
25	9110-04020-CD	Cross Recessed Pan Head Screw M4x20	1
26	9101-06045-CD	Hex Bolt M6x45	3
27	BS1200-04000	Gearbox	1
28	BS1200-00008-CD	Arc Washer Ø8.5x Ø24	2
29	9206-08000-CD	Lock Nut M8	5
30	BS1200-00014-CD	Arc Washer Ø6.5x Ø18	2

Pos.	Číslo dílu	Název dílu	Kusů
31	BT1200-00001	Tow Bar	1
32	9101-08035-CD	Hex Bolt M8x35	1
33	N100-00014	Connecting Plate	1
34	N280-00025	Screw Adjustment Plate	1
35	N021-00004-CD	R Pin Ø3	1
36	N770-00004-CD	Pin	1
37	9302-06000-CD	Big Flat Washer Ø6	3
38	BS1200-00011	Gauge Plate	1
39	CPR150B-00008-CD	Spring	1
40	BT1200-02000	Handle	1
41	BS0700-00002	Handle Grip	1
42	BT1200-00002	Adjustable Rod	1
43	N575-00008	Hopper Screen	1
44	BS1200-00010	Rain Cover	1
45	9101-06020-CD	Hex Bolt M6x20	1
46	N512-00025-CD	Torsion Spring	1

Oficiální dovozce:



ASP Group s.r.o.
 Staroplzenecká 290, 326 00, Letkov
 +420 378 21 21 21
info@aspgroup.cz
www.aspgroup.eu

© Copyright 2019 ASP Group s.r.o.

Tato publikace ani žádná její část nesmí být v souladu se zákonem č. 618/2003 Sb. o autorském právu a právech souvisejících s autorským právem (autorský zákon) a dalšími příslušnými právními předpisy kopírována, přetištěna, uložena v systémech zpracování dat nebo přenášena elektronickými, mechanickými, fotografickými nebo jinými prostředky, přepsána, přeložena, upravována, zkrácena nebo rozšířena bez předchozího písemného souhlasu firmy ASP Group s.r.o. Totéž platí i pro části této příručky a jejich použití v jiných publikacích.